

見どころぐるっと、
便利に周遊！

U-MOでつながる
グリーンスローモビリティ
ルートMAP

観光スポット

SIGHTSEEING

倉吉白壁土蔵群



玉川沿いの白壁土蔵

見て、歩いて、味わって

倉吉白壁土蔵群は、江戸・明治・大正・昭和の面影を残す美しい白壁の土蔵が立ち並ぶ、レトロな景観が魅力の観光スポットです。蔵や町家をリノベーションしたお土産・雑貨店や、地元食材を使ったレストラン・カフェ、様々な体験施設が点在し、ゆっくりとまち歩きをしながら楽しめるエリアとなっています。



井天参道



くら用心



本町通り

鳥取県立美術館



史跡・大御堂廃寺跡の隣に2025年にオープンした美術館です。年4回の企画展や年間を通して開催されるコレクション展のほか、県民ギャラリーでは地元の人たちによるさまざまな展示が開かれています。アンディ・ウォーホルの「プリロ・ボックス」や伊藤若冲の作品も収蔵し、建物内の「ひろま」には無料で入ることができます。



エースパックなしっこ館



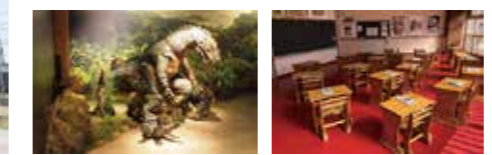
遊んで知って、食べて楽しい日本で唯一の「梨」の博物館！年間を通して梨の食べ比べができ、ご家族連れにも人気です。



円形劇場くらしフィギュアミュージアム



現存する日本最古の円形校舎がフィギュアの聖地に。恐竜や動物、アニメのヒーローや人気キャラクターたちが大集結！子どもも大人も楽しめます。



グルメ・特産品

GOURMET



牛骨ラーメン
倉吉で戦後から愛されるソルフード。豚骨や鶏ガラとは一線を画す、牛骨で出汁をとったスープの独特の香りと、あっさりとした後味が特徴です。



二十世紀梨

鳥取を代表する果実「梨」。なかでも倉吉市とその周辺は二十世紀梨の一大産地であり、みずみずしい食感と甘さを誇ります。(8月下旬～9月上旬)



関金わさび

西日本最大級のわさび田で育てられた関金わさび。清らかな水と肥沃な大地が育む、香り高く、辛みと甘みのバランスが絶妙な逸品です。



倉吉極実西瓜 こくみすいか

特別な栽培方法によってスイカ本来の味と食感を極めた、まさに「究極のスイカ」。薄い皮とまろやかな甘さ、ソフトな食感。(6月下旬～7月上旬)



倉吉プリンスメロン

「果肉が厚い、糖度が高い、日持ちが良い」と三拍子揃ったメロン。農業をなるべく使用せず、こだわりの方法で栽培。(5月中旬～6月下旬)

イベント

EVENT



倉吉春まつり

桜の名所「打吹公園」でのぼんぼり点灯や、市内各所で関連イベントを多数開催。多くの見物客がにぎわい、倉吉に春の訪れを告げます。(3月下旬～6月下旬)



倉吉せきがね里見まつり

「南総里見八犬伝」のモデルにもなった里見忠義公の終焉の地・関金町で開催。多彩な催しで賑わいます。(9月第1日曜)



SUN-IN 未来ウオーク

倉吉市をメイン会場に2001年から鳥取県中部で開催のウオーキング大会。県内外から多くの参加者が集い、鳥取県中部の自然や町並み、人々との交流などが楽しめます。(6月頃)



うつぶき

倉吉打吹まつり

倉吉の夏の風物詩。1日目は伝統的ななみつばし踊り大会が行われ、2日目はステージイベントや打ち上げ花火で倉吉の夜を彩ります。(8月第1土曜・日曜)



こおう

長谷の牛玉授け・観音市

「牛玉授け」は長谷寺を会場に、1年の福を授かるうらと福木を参拝者が競って奪い合います。翌日は白壁土蔵群周辺で様々な露天が並ぶ「観音市」を開催。(2月第3土曜・日曜)

アクセス

ACCESS

倉吉市へのアクセス

車

- ・大阪から：中国自動車道～院庄IC～R179 (約3時間30分)
- ・岡山から：岡山自動車道～中国自動車道～米子自動車道 湯原IC～R313 (約2時間)
- ・広島から：中国自動車道～米子自動車道 湯原IC～R313 (約3時間30分)
- ・福岡から：九州自動車道～中国自動車道～米子自動車道 湯原IC～R313 (約6時間)

飛行機

- ・東京から：羽田空港～鳥取砂丘コナン空港・米子鬼太郎空港～空港連絡バス (約2時間)

鉄道

- ・東京から：新幹線～特急スーパーはくと (約5時間30分)
- ・関西から：特急スーパーはくと (約3時間)
- ・名古屋から：新幹線～特急スーパーはくと (約5時間)
- ・岡山から：特急スーパーいなば～山陰本線 (約2時間40分)
- ・広島から：姫路経由<新幹線>～特急スーパーはくと (約3時間30分)

高速バス

- ・大阪・神戸から (約4時間) ・広島から (約4時間)
- ・岡山から (約2時間30分)



倉吉駅～鳥取県立美術館～白壁土蔵群へのアクセス

倉吉駅 ↔ 鳥取県立美術館

- ・車で約9分
- ・路線バス：倉吉駅バスターミナル2番乗り場より約9～10分 市内経由バス「県立美術館前」乗降

倉吉駅 ↔ 白壁土蔵群

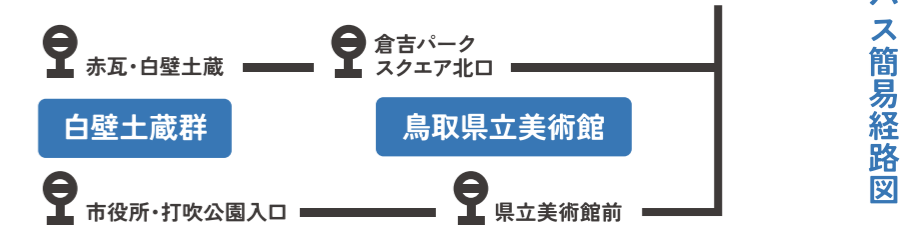
- ・車で約15分
- ・路線バス：倉吉駅バスターミナル2番乗り場より約20分 市内経由バス「赤瓦・白壁土蔵」乗降 県立美術館前経由バス「市役所・打吹公園入口」乗降

鳥取県立美術館 ↔ 白壁土蔵群

- ・車で約5分、徒歩で約20分

路線バスの現在地と到着時間を
バスキタで確認できます

バスキタ
BUS KITA
とっとり



観光案内



JR倉吉駅内観光案内所

〒682-0021 倉吉市上井195-12 JR倉吉駅北1F
TEL 0858-24-5370
☎ 9:00～13:00、14:00～17:00 ㊟ 元日



倉吉白壁土蔵群観光案内所

〒682-0821 倉吉市魚町2568-1
TEL 0858-24-5371
☎ 9:00～17:00 ㊟ 元日 (年末年始時間短縮)

市内交通機関



路線バス
日本交通 TEL 0858-26-1115
日ノ丸自動車 TEL 0858-26-4111



タクシー
日交タクシー TEL 0858-22-7111
倉吉交通 TEL 0858-22-1511
日ノ丸ハイヤー TEL 0858-22-3155

打吹つながるモビリティとは？ <通称：U-MO(ウーモ)>

打吹玉川伝統的建造物群保存地区を中心にその周辺に、鳥取県立美術館をはじめ、緑の彫刻プロムナードなど歴史・文化・自然・芸術に触れられる魅力的な観光スポットがたくさんあり、U-MOとは、これらの場所と場所、場所と人、人と人を繋ぐ移動サービスです。U-MOに乗って「暮らしよし倉吉」をゆっくりと旅してみませんか。

打吹つながるモビリティ運営協議会「U-MO協議会」

新たなモビリティの提供により、地域住民の皆さんにはちよとしたお出かけへの外出支援を、そして観光客の皆さんには気軽にゆっくり周遊していただけるようなお手伝いを、「暮らしよし倉吉」の実現を目指して活動している協議会です。



グリーンスローモビリティとは？



時速20km未満で公道を走ることができる電動車を活用した小さな移動サービスで、その車両も含めた総称(通称：グリスロ)です。

リアルタイム運行状況 グリスロ現在地はこちら! ▶



<https://platinumaps.jp/d/cocoicomap?culture=ja&c=gurisuro>

問い合わせ・発行元

打吹つながるモビリティ運営協議会(事務局：倉吉市総務部企画課内)
〒682-8611 鳥取県倉吉市琴町722番地
電話 0858-22-8161 E-MAIL: kotsukikaku@city.kurayoshi.lg.jp
(制作・発行受託) 一般社団法人 倉吉観光マイス協会

U-MOでつながる グリーンスローモビリティ ルートMAP

運行期間

毎年3月～11月 ※12月～2月 冬季運休
毎週土・日・祝日 運行

ダイヤ

	1便	2便	3便	4便	5便	6便
Aルート 「倉吉第2観光駐車場」発 ▶「宮川町観光駐車場」行	10:00 出発	11:00 出発	12:00 出発	13:00 出発	14:00 出発	15:00 出発
Bルート 「円形劇場」発 ▶「円形劇場」行	10:20 ごろ出発	11:20 ごろ出発	12:20 ごろ出発	13:20 ごろ出発	14:20 ごろ出発	15:20 ごろ出発
Cルート 「円形劇場」発 ▶「倉吉第2観光駐車場」行	10:40 ごろ出発	11:40 ごろ出発	12:40 ごろ出発	13:40 ごろ出発	14:40 ごろ出発	15:40 ごろ出発

Bルート・Cルートは、運行状況等の影響により、到着が遅れる場合がございます。あらかじめご了承ください。

運賃

大人(中学生以上) 小人(小学生)
 ・1回乗車200円 ・1回乗車100円
 ・1日乗り放題券400円 ・1日乗り放題券200円

「1日乗り放題券」は購入日当日に限り有効。再発行不可

※乗車時に運賃を現金でお支払いください。
 5千円札、1万円札でのお支払いはできません。
 ※幼児は大人1人につき1人無料、2人目からは小人運賃。
 ※障がい者手帳、療育手帳、精神障がい者手帳を提示した者または児童福祉法の適用を受ける者および同乗の介護者は半額割引。
 ※なるべくお釣りの出ないよう、小銭をご準備ください。

乗車定員

7人(ドライバー含む) ※小人3人で大人2人カウント
 膝上の幼児も小人
【ペットのご乗車について】 運転の妨げにならない安全な状態であれば乗車可能
 ただし、万が一の事故やトラブルにつきましては、お客様の責任にてご対応ください。また、ドライバーが運転に支障があると判断した場合は、途中でご降車いただくこともございますので、あらかじめご了承ください。
 ※走行中の飲食はご遠慮ください。(停車中の水分補給は可)
 ※小学生以下のお子様は、保護者の同伴が必要です。
 ※車両後部荷物ラックに収まらない大きな荷物の持ち込みはできません。
 ○前日17時までに乗車予約する場合には、日ノ丸ハイヤー(株)倉吉営業所(0858-22-3155)までお電話ください。
 ○当日午前7時の時点で「大雨・洪水・暴風警報」のいずれかが発表されている場合は、当日の運行を中止いたします。また、悪天候の場合は、運行を中止する場合があります。最新の運行状況は日ノ丸ハイヤー(株)倉吉営業所までお問い合わせください。
 ○前日からの予約が入っている場合、当日空席があってもご乗車にならない場合があります。あらかじめご了承ください。

乗車方法

- 1 走行ルート上で手を挙げて、乗る意思をドライバーに伝えてください。かならず車両の左側から乗車できる位置でお待ちください。
- 2 ドライバーに運賃を現金で支払い、乗車してください。走行中はかならず手すりにつかまり、座ってご乗車ください。1日乗り放題券をご利用の場合は、ドライバーが確認できるよう提示してください。
- 3 降りたい地点に近づいたら、ドライバーに降りる意思をお伝えください。
- 4 グリスロが停車し、ドライバーがとび出し防止ベルトを外すまでそのままお待ちください。
- 5 かならず左右の安全確認をしてから降車してください。お忘れ物のないようご注意ください。

毎週土日祝 うつぶき周遊ルート

ルート上で手を挙げて乗車できます

一部の「乗降できない区間」をのぞく

- 運行ルート (3ルート)
- 乗降できない区間
- 主な通過ポイント
- 観光駐車場



リアルタイム
運行状況



グリスロの現在地、空席状況がわかります！